

HUNGÁRIA CANE CORSO CLUB

TENYÉSZTÉSI PROGRAM

2018.



A CANE CORSO KUTYAJAJTA LEÍRÁSA AZ FCI-STANDARD N° 343 SZERINT



FEDERATION CYNOLOGIQUE INTERNATIONALE (AISBL)
SECRETARIAT GENERAL: 13, Place Albert 1^{er} B - 0530 Thuin (Belgique)

17.12.2015/ EN

FCI-Standard N° 343

CANE CORSO ITALIANO (Italian Cane Corso)



MAGYAR NYELVŰ STANDARD

A FAJTA SZÁRMAZÁSA: Olaszország

A HIVATALOS ÉRVÉNYBEN LÉVŐ STANDARD PUBLIKÁLÁSÁNAK DÁTUMA:
2015.11.13.

HASZNOSÍTÁS: sokoldalú munkakutya

FCI BESOROLÁS:

FCI 2. fajtacsoport: pinscherek, schnauzerek, molosszerek, svájci hegyi- és pásztorkutyák

2 szekció: molosszerek, masztiff típusú kutyák

Munkavizsgálóval

RÖVID TÖRTÉNETI ÁTTEKINTÉS: A fajta közvetlen őse, az ősi római molosszus. Korábban elterjedt volt egész Olaszországban, a közelmúltban a fajta legjellemzőbb elterjedési területe Apulia tartomány és Dél-Olaszország vele szomszédos területei. A fajta neve a latin „cohors” szóból származik, mely jelentése védő, őrző (tanyák, tanyaudvarok őrzője).

ÁLTALÁNOS MEGJELENÉS: Középnagy, nagy termetű. Robosztus, erős kutya fajta, de ugyanakkor elegáns megjelenésű, szikár, erős izomzattal.

FONTOS TESTARÁNYOK: A kutya téglalap alakzatba foglalható, kissé hosszabb, mint a magassága. (A kutya testhosszúsága 11%-kal haladja meg a marmagasságát.) A fej hossza a marmagasság 36%-a.

VISELKEDÉS, TEMPERAMENTUM: terület-, család- és élőállat állomány védelem az eredeti feladata, kifejezetten mozgékony és tanulékony. A múltban marha terelésre és nagyvadak vadászatára használták.

FEJ: Nagy és tipikusan molosszoid. A koponya felső hosszanti tengelye az orrhát tengelyére enyhén konvergens, kifejezett ráncok nélkül.

AGYKOPONYA: széles a járomcsonti íveknél, a szélessége megegyezik a hosszúságával. Elöl domború, ellaposodik a homlok mögötti résztől egészen a nyakszirtig bezárólag. A középső frontális barázda látható a stop kezdetétől és nagyjából a koponya közepén ér véget. Stop: kifejezett, kiemelkedő frontális szinuszokkal (szembolti tájék).

ARCKOPONYA:

Orr: Fekete. Szürke maszknál megengedhető ahhoz hasonló árnyalat. Nagy orr, igen nyitott orrlyukakkal. Az orr az orrhát vonalában helyezkedik el.

Fang: Erőteljes, szögletes, észrevehetően rövidebb, mint az agykoponya. Agykoponya : arckoponya hozzávetőleges aránya 2 : 1. A fang elülső része lapos, oldalsó felületei párhuzamosak, olyan széles, mint amilyen hosszú. Oldalról nézve mély. Az orrhát profilja egyenes vonalú.

Ajka: A felső ajka; előlről nézve fordított „U” alakot formálnak a találkozási pontjuknál, oldalról nézve mérsékeltén lógnak. Takarják az alsó állkapcsot, és meghatározzák a fang alsó profilját.

Állcsont, állkapocs, fogak: az állcsont és az állkapocs nagyok, terjedelmesek, vastagok és íveltek. Szoros előreharapás, de nem nagyobb, mint 5mm. Tétre harapás elfogadott, de nem kívánatos.

Rágóizom tájéka: jól kivehető, de nem domború.

Szemek: Közép méretűek, enyhén kidomborodó, de soha sem túlzottan. Tojásdad formához közelít, egymástól kifejezett távolságra, csaknem homlok alatti elhelyezkedésűek. Szemhéjak szorosan zárnak. A szivárványhártya színe a lehető legsötétebb a szőrzet tónusához igazodva. Tekintete éber és figyelmes.

Fülek: Háromszög alakúak, lelógóak, közép méretűek, szélesen és jóval a járomcsonti ív felett tűzöttek. A fülek vágatlanok.

NYAK: erőteljes, jól izmolt, hossza a fej hosszával megegyező.

TEST: A test hosszúsága valamennyivel meghaladja a marmagasságot, erős felépítésű, de nem négyzetes.

Mar: Kifejezett, a far vonala fölé emelkedik.

Hát: Egyenes, igen jól izmolt és feszes.

Ágyék: rövid és erős.

Far: hosszú és széles, enyhén csapott.

Mellkas: Jól fejlett, egészen a könyökig ér.

FAROK: Természetes. Meglehetősen magasan tűzött, tövénél igen vastag. Mozgásban magasan hordott, de soha sem függőleges vagy gyűrűt formázó.

VÉGTAGOK:

ELÜLSŐ VÉGTAGOK:

Váll: Hosszú, ferde, igen jól izmolt

Felkar: Egyenes, igen erőteljes

Elülső lábtő (csukló): Rugalmas

Elülső lábközép (csüd): Rugalmas és enyhén dőlt

Elülső mancsok: macska mancs

HÁTULSÓ VÉGTAGOK:

Comb: hosszú, széles, a comb hátsó vonala domború

Lábszár: Erős, nem húsos

Térd: szilárd, mérsékelten szögelt

Csánkízület: mérsékelt szögellésű

Hátulsó lábközép (hátsó csüd): vastag és száraz

Hátulsó mancsok: kissé kevésbé kompakta, mint az elülső mancsok.

JÁRMÓD/MOZGÁS: Nagy lépéshossz, nyújtott ügetés, a preferált jármód az ügetés.

BŐR: Meglehetősen vastag, meglehetősen feszes.

SZŐRZET:

Szőr: rövid, fényes, nagyon sűrű némi üveges szerkezetű aljszőrzzettel.

Szín: Fekete, ólomszürke, palaszürke, világosszürke, világossárga, sötétsárga és őzbarna; sötét búza szín (csíkok sárga vagy szürke szín különböző árnyalatain). A sárga és csíkos kutyák fekete vagy szürke színű maszkja nem húzódhat a szemek vonala mögé. Kis fehér folt a mellkason, a lábujjak hegyén és az orrháton elfogadhatók.

MÉRET ÉS TESTTÖMEG:

Marmagasság: Kanok: 64 – 68 cm

Szukák: 60 – 64 cm

+/- 2 cm eltérés megengedhető

Testtömeg: Kanok: 45 – 50 kg

Szukák: 40 – 45 kg

A testtömeg a kutya méretével arányos.

HIBÁK: A felsorolt szempontoktól való minden eltérés hibának tekintendő, melynek értékelését az eltérés mértéke határozza meg egészségügyi, állatjóléti szempontból és az eredeti feladatkör betöltésére való alkalmasság tekintetében.

SÚLYOS HIBÁK:

- A fang és a koponya tengelyeinek párhuzamossága vagy túlzott mértékű konvergenciája (összetartása).
- Orr részleges pigmentáció hiánya.
- Ollós harapás; 5 mm-nél nagyobb előreharapás.
- Gyűrűbe hajló farok, függőleges helyzetű farok tartás.
- Folyamatos poroszkálás ügetés közben.
- Túl- vagy alulméretezettség.
- Farkasköröm jelenléte.

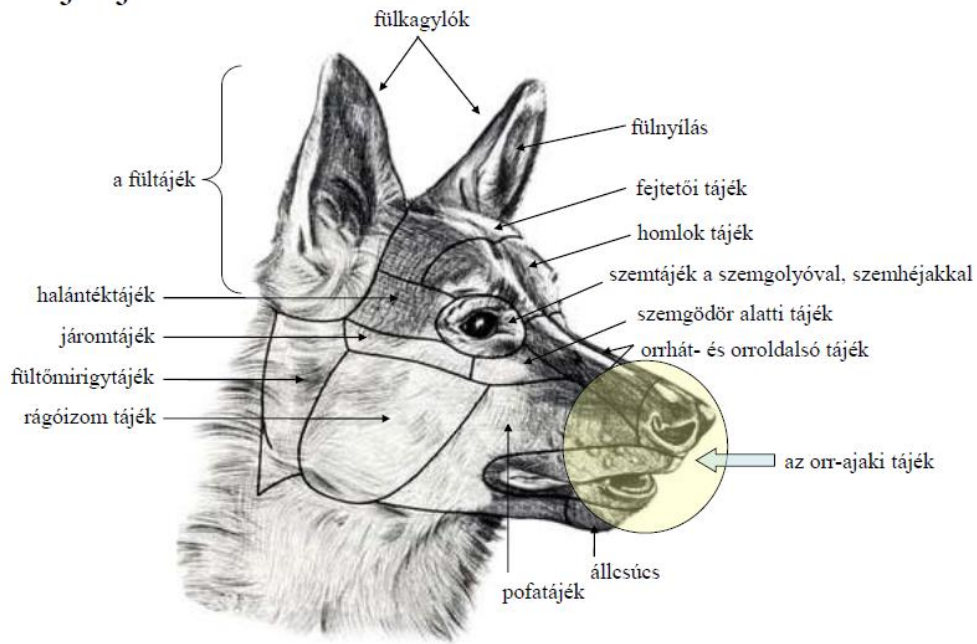
KIZÁRÓ HIBÁK:

- Agresszív vagy túlságosan félnék kutya.
- Bármely kutya, amely egyértelműen fizikai vagy viselkedésbeli rendellenességet mutat kizárandó.
- Divergáló (széttartó) fang - koponya tengelyek.
- Az orr teljes pigmentáció hiánya.
- Homorú vagy domború (római orr) orrhát.
- Hátraharapás.
- Szemhéjak részleges vagy teljes pigmentáció hiánya, szaruhártya folt (kék foltozottság), kancsalság
- Farkatlanság, túlságosan rövid farok.
- Félhosszú, sima vagy zászlós szőrzet
- Bármely szín, amely a standardban nincs rögzítve; túlságosan nagy kiterjedésű fehér foltok.

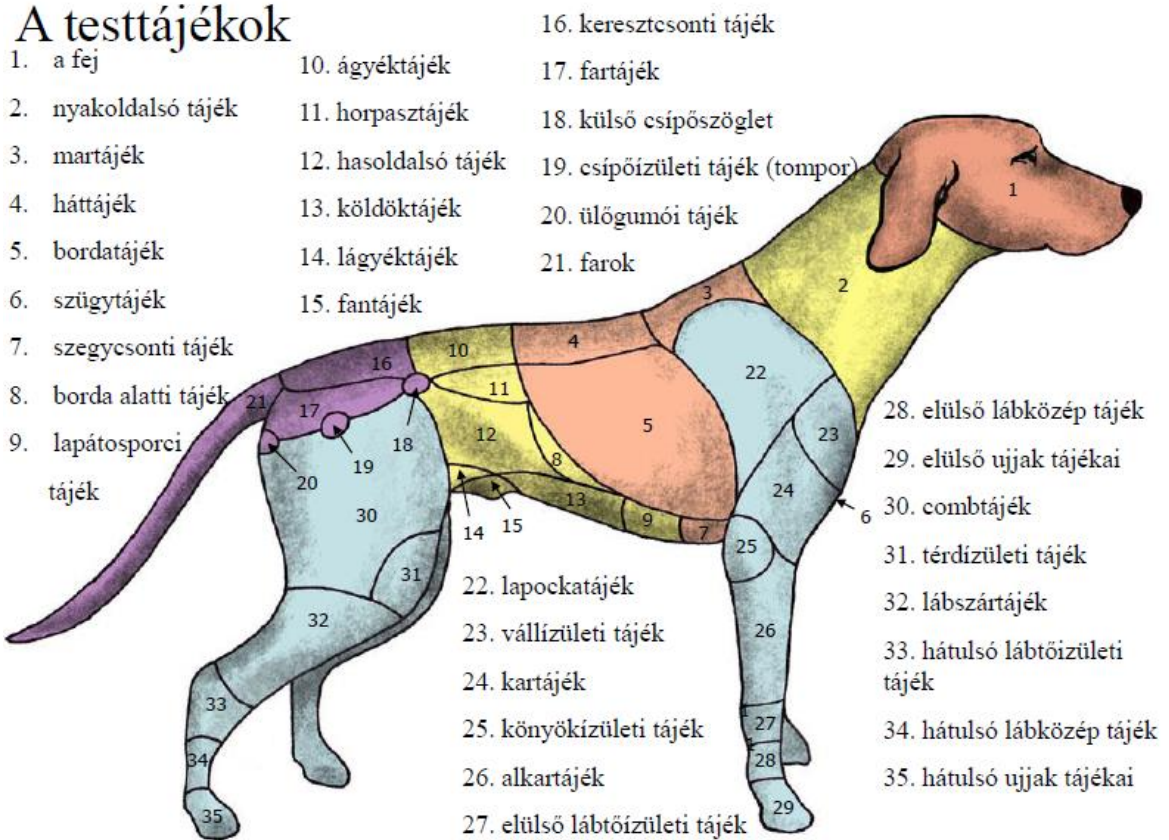
MEGJEGYZÉS:

- A hímivarú állatoknak kézzel tapinthatóan két normális, teljes mértékben a herezacskóba leereszkedett herével kell rendelkeznie.
- Csak funkcionálisan és klinikailag egészséges, tipikus fajtajegyekkel rendelkező egyedek vonhatók be a tenyésztésbe.

A fej tájékai



A testtájékok



Képek forrása: Dr. Szajkó István, Fejezetek a kutya anatómiájából és küllemtanából, 2007.

A CANE CORSO KUTYAFAJTA TENYÉSZTÉSE

A Hungária Cane Corso Club, rövidítve HCCC (továbbiakban: Egyesület) az FCI – MEOESZ (továbbiakban Szövetség) által elismert, vele szerződésben álló egyesület, amely a cane corso kutyafajta tekintetében fajtagondozó szervezet szerepét tölti be.

A tenyésztés fogalma

A Tenyésztés a 64/1998 FVM rendelet 3.§(6) alapján: Az adott fajta célirányos tenyész- és kiállítási tevékenységek összessége, betartva a fajtagondozó szervezet előírt tenyésztési programját.

A tenyészcél

Egészséges, a fajtastandard országa és az FCI által elfogadott mindenkor hatályos fajtaleírásnak megfelelő fajtajelleggel rendelkező törzskönyvezett cane corso állomány kialakítása, szinten tartása, fejlesztése, fajta fenntartó és fajtajavító tenyésztése, a hivatalos standardhoz mindjobban közelítő, kitűnő anatómiájú, idegrendszerű, örökletes betegségektől mentes, jól szocializált állomány létrehozása a tenyésztési célunk.

A HCCC tenyésztési programjának célja:

- Szabályozott, ellenőrizhető tenyésztőtől származó és a fent említett többi szempontnak is megfelelő hazai cane corso állomány kialakítása, mindenben eleget téve az állatvédelmi jogszabályi környezetnek is.
- a csak mennyiségi szempontokat figyelembe vevő „szaporítás” felszámolása, a tenyésztésre nem alkalmas egyedek kiszűrése, csak a kiváló egyedekkel történő minőségi tenyésztés a jelen szabályzat kiemelt célja.
- az állatvédelmi szempontból kifogásolható tartási körülmények megszüntetése, a fajta igényeit figyelembe vevő megfelelő tartásmód kialakítása a tartók, -tenyésztők körében.

A tenyésztés módszere

A tenyésztés módszere a *fajtatiszta tenyésztés*, melynél kizárólagosan FCI által elismert törzskönyvbe bejegyzett és az egyesület jelen szabályzat szerint előírt tenyészminősítéssel bíró egyedek vehetők tenyésztésbe. Az egyesület a tenyészminősítés kiadásakor maximálisan megköveteli a fajtára jellemző küllemi és viselkedésbeli előírások érvényesülését az FCI standardja és az anyaországbeli előírásokkal egyezően. Az örökletes hibákat és betegségeket az Egyesület tervszerű tenyésztési munkával törekszik kiszűrni az állományból.

Tenyésztési eljárások

A cane corso kutyafajta esetében *fajtatiszta tenyésztésről* beszélünk, tehát ugyanabba a fajtába tartozó egyedeket párosítunk.

A fajtatiszta tenyésztésben alapvetően két módszer ismeretes, az *idegen párosítás* és a *beltenyésztés*.

Az idegen párosítás vagy vér (gén-) frissítő keresztezés során a tenyészpár között nem áll fenn rokonság, azaz közös ős a negyedik nemzedékig nem mutatható ki. Ezt a módszert új gének bevitelét célzó eljárásként alkalmazzuk. Az idegen párosítás mérsékli a homozigótáság mértékét mind a pozitív mind a negatív tulajdonságok tekintetében. Két típusa lehetséges, *homogén* és a *heterogén* párosítás. Homogén párosítás esetén a tenyészpár az adott tulajdonságokra nézve nagyon hasonló, a heterogénénél pedig eltér, vagy kiegészíti egymást. Mindkét esetben a szülők genotípusai lényegesen eltérnek és az eredmény a szabad kombinálódás miatt nagy valószínűséggel kiegyenlített lesz. Heterogén párosítás esetén a szélsőséges eseteket kerülni kell, vagyis egyetlen hiba sem javítható ellenkező hibával.

A *beltenyésztés* során a tenyészpár között rokonság áll fenn, azaz négy nemzedékre visszamenően egy vagy több közös ős mutatható ki. A kutya faj esetében, mivel a beltenyésztés zárt állományban folyik, az állomány egyedei előbb-utóbb valamilyen rokonságba kerülnek egymással: ezáltal válik a beltenyésztés rokontenyésztéssé. Beltenyésztés alatt olyan rokon egyedek párosítását értjük, amelyek a populációs átlagnál közelebbi rokonságban állnak. A származásilag azonos géneket tartalmazó, tehát genetikai értelemben egymással rokonságban lévő egyedek párosítása a **rokontenyésztés**. A rokonpárosítások esetén fokozódik a homozigótáság mértéke mind a pozitív mind a negatív tulajdonságok tekintetében. Rokon egyedek párosításával a legfontosabb tulajdonságánál az

utódok hasonlatosságára törekszünk. Ezzel együtt a heterozigótáság mértéke azonos arányban csökken, génerózióra számíthatunk.

A rokontenyésztettség mértéke a **Wright-féle koefficienssel** fejezhető ki, melynek alapján beszélhetünk:

- mérsékelt: kb. 6,25 % (dédszülők és dédunokák, első fokú unokatestvérek párosítása, vagy a dédapa négyszer fordul elő a felmenő ágakon)
- szoros: kb. 12,5 % (nagyszülők, unokák, ill. féltestvérek párosítása)
- igen szoros: kb. 25 % (szülő-utód, édestestvérek párosítása)

A **vonaltenyésztés** célja az ún. rokontenyésztett vonal létrehozása. A rokontenyésztett vonal *szoros rokontenyésztéssel* nagymértékben homozigótává tett részállomány, amelyben a vonalalapító ősök értékes tulajdonságai igyekszünk rögzíteni. Ezt a módszert kizárólag igazoltan nagy tenyészértékű, örökletes terheltségektől látszólag mentes tenyészállatokra kell alapozni.

A **vérvonaltenyésztés** a rokontenyésztés enyhébb változata. A vérvonal egy kiváló állatra, a vérvonalalapítóra visszavezethető részpopuláció, melynek egyedei *mérsékelt rokontenyésztés* révén szorosabb rokonságban vannak a vérvonalalapító őssel, mint a vérvonal kialakításában résztvevő többi egyeddel. A vérvonaltenyésztés célja a vonalalapító értékes génjeinek minél nagyobb arányban való akkumulálása és megőrzése a vonal egyedeinek genotípusában.

Szelekció: Bármely, előzőekben megfogalmazott tenyésztési eljárás elképzelhetetlen szelekció nélkül. A kutyatenyésztés esetében *mesterséges szelekcióról* beszélünk, mely során egy meghatározott *tenyészcél* érdekében választjuk ki a populáció azon egyedeit, amelyeket a következő generáció szüleinek szánunk. A kiválasztott egyedeket *tenyészállatoknak*, a mesterséges szelekciót *tenyész kiválasztásnak* nevezzük.

Selejtezés: Nem azonos a szelekció fogalmával. A szelekció előre jól megfogalmazott tudatos és megválasztott cselekvések sorozata, mely a populáció genetikai szerkezetére pozitív hatással van. A selejtezés a szelekcióhoz hasonlóan tudatos tevékenység, de ezzel szemben nem tervezett, kényszerű esemény, amelynek oka lehet öröklött (testalkati rendellenességek, örökletes betegségek) vagy szerzett (sérülés, kiöregedés, szerzett

betegségek) tulajdonság. Ez utóbbi tekintetében a selejtezés lehet genetikai értelemben káros hatással is lehet a populáció genetikai szerkezetére.

IRÁNYMUTATÁS A CANE CORSO FAJTA TARTÁSÁRA, TENYÉSZTÉSI FELADATOK ELLÁTÁSÁRA

A fajtára jellemző és a tenyésztésnél ajánlott tartási mód

A cane corso eredeti feladatköre szerint személy- és területvédő (őrző-védő) típusú ebfajta, karaktere is ennek megfelelően alakult. Fontos számára a gazda jelenléte, közelsége, így tartási körülményeit ennek megfelelően kell alakítani. Mozgásigénye mérsékelt, ezért kennelben tartásra alkalmas, amennyiben napi rendszerességgel mozgáslehetősége biztosított. Egész napos, folyamatos kennel tartásra nem alkalmas. Folyamatos érintkezést igényel a tartóval, tenyésztővel. A kennel mérete a 41/2012.évi tv.szerinti.

A fajta alkalmas lakáskörülmények közötti tartásra is, azonban biztosítani kell szabadban való mozgás és időtöltés lehetőségét, természetesen az időjárási viszonyoknak megfelelő módon és mértékben. Ajánlott tartási mód a lakáson kívül: nyílt, árnyas napos részeket tartalmazó terület, részben fedett, kennel vagy udvari körülmények között. Tilos a kutyákat pincében, természetes fény nélküli helyiségben, ketrecben vagy szállító boxban tartósan tartani. Állandó fényben vagy állandó sötétségben, valamint állandó zajban állatot tartani nem szabad.

Mivel minden eb magában hordozza a hagyományos célok szerinti viselkedési formákat, saját és fajtársai érdekében meg kell oldani az elkülönítésüket, ha szükséges (pl. tüzelő szuka, vemhesség, pozícióharcok). Minden tenyésztőnek törekednie kell arra, hogy kutyái békében egymás mellett éljenek.

A hatályos Állatvédelmi Törvény alapján az állat tartási helyének olyan méretűnek kell lennie, hogy az állat fajára jellemző mozgási igényét ki tudja elégíteni. Eb esetében a mozgási igény az állat mozgatása útján is kielégíthető, azonban esetükben is törekedni kell az olyan tartási módra, amely lehetővé teszi az állat kedve szerinti mozgását.

A kennel kialakításánál ügyelni kell arra, hogy a kutyák ne sérülhessenek meg és ne juthassanak ki. A kerítés olyan anyagból legyen, ami a kutyákat nem sérti meg és az egészségükre nem ártalmas.

Kivételes esetben, szállításkor, kiállításon, versenyen a kutya érdekében, védelmére átmenetileg maximum pár órára, megfelelő méretű ketrecben (a kutya fel tudjon állni, és meg tudjon fordulni benne) rövid ideig tartó elhelyezés megengedett. Beteg vagy lábadozó kutyát a kutya érdekében, hogy saját magában kárt ne tehessen, kizárólag állatorvosi javaslatra

(állatorvos javaslata az ilyen jellegű tartásra, meghatározott időtartamra) meghatározott ideig zárt boxban, ketrecben lehet tartani.

A tenyésztők kötelesek idős, beteg (vagy a tenyésztésben más okból részt nem vevő) állataikat gondosan tartani, egészségügyi ellátásukról megfelelően gondoskodni. Az a tulajdonos, aki kutyáit nem megfelelő módon tartja, vagy bántalmazza, az fegyelmi vétséget követ el! Ez esetben az Egyesület illetve a Szövetség Etikai- és Fegyelmi Szabályzatában foglaltak a mérvadóak. Tenyésztésnél a szuka és a kölykök biztonságos, nyugodt tartási helyéről gondoskodni kell. A kölyköknek 5-6 hetes kortól ingergazdag, szocializációra alkalmas, biztonságos helyet biztosítani kell. Az almot olyan helyen kell nevelni, ahol adott esetben van fűtési lehetőség, infralámpa használata megoldható és fertőző betegségek ellen védekezni lehet (elkülönítés a többi kutyától, fertőtlenítés).

Alkalmazandó táplálás:

Minden tenyésztőnek informálódnia kell kutyáinak tápanyagszükségletéről, és a teljesítményhez, életkorhoz, egészségi állapothoz megfelelő kiváló minőségű táplálékot kell adni részükre. Az ide vonatkozó ismereteket a tenyésztőknek a megfelelő szakirodalomból, és képzés útján ajánlott elsajátítani. A takarmány elkészítésénél és a takarmány tárolásánál a legnagyobb higiénia ügyelni kell. A kutyák részére friss, tiszta víznek folyamatosan rendelkezésre kell állnia.

Ápolás

A kutyákat minden körülmények között ápoltan, tisztán kell tartani. Az ápolást végezheti a tenyésztő, tartó illetve kutyakozmetikus, adott ápolási szükséglet esetén állatorvosra kell bízni (pl. fogkö kezelése).

Folyamatosan ellenőrizni kell

- a fogak állapotát, a fogköképződést
- a bőrön és az ürülékben a parazitamentességet (belső és külső paraziták)
- a karomhosszúságot
- fülek és szemek tisztaságát
- általános egészségi állapotot.

A tenyésztő kötelessége, hogy kutyáinak egészségi állapotára a legnagyobb figyelmet fordítsa, és szükség esetén, a beteg állatot állatorvosi ellátásban részesítse.

Egészségvédelem:

A tenyésztőnek kötelessége a kutyák egészségének megóvása, a róluk való folyamatos gondoskodás. Indokolt esetben haladéktalanul állatorvoshoz kell fordulnia a kutya érdekében. A tenyészutyákon a tenyésztéshez szükséges szűrővizsgálatokat el kell (főtenyészszmle, prémium törzskönyv követelménye), az ajánlott szűrővizsgálatot el lehet végezni. A kutyákat rendszeresen kezelni kell a paraziták ellen (külső és belső élősködők), valamint az évi kötelező és ajánlott oltásokban részesíteni kell őket.

Minden kutyának, amely az adott tenyészetben tartózkodik – akár ideiglenesen is – oltási könyvvel kell rendelkeznie, és a származási igazolásának (de legalább annak másolatának) az adott helyen rendelkezésre kell állnia.

A kölyköket az új tulajdonosnak chipeltetve, féreghajtás, és minimum 2 alapimmunizáló oltás után lehet átadni (8 hetes kor).

A tenyésztők részéről az új tulajdonosoknak minden segítséget és felvilágosítást meg kell adni a fajtaival való bánásmód, ellátás tekintetében.

Vemhes és szoptató szukák tartása

Vemhes, fialó vagy szoptató szukanak és almáinak saját nyugodt és kifogástalanul tiszta helyet kell biztosítani. Az ellető illetve kölyöknevelő hely biztonságuk érdekében testmérethez igazodjon, a szuka és az alom kényelmesen elférjen benne. A szukanak napjában többszöri kijárási lehetőséget kell biztosítani, valamint 4-5 hetes kor után már a kölyköknek is naponta többszöri mozgáslehetőséget kell adni.

Az alom és felnevelési helységben az ideális hőmérséklet 19-20 C°, a fiasztató ládában 24- 25 C° a kölykök 3 hetes koráig, mely a láda egyik sarkára irányított infralámpával vagy melegítő párnával biztosítható, illetve időjárástól függően a helység fűtéséről gondoskodni kell.. A fiasztató láda és környezete fertőtleníthető kell, hogy legyen, és itt különösen ügyelni kell a maximális higiénia betartására. A helyet mindig tisztán, szárazon, férgektől-, parazitáktól-, rovaroktól mentesen kell tartani. Legyen a hely jól szellőztethető és kielégítő természetes fény világítsa meg.

Kölykök megfelelő fejlődéséhez szükséges körülmények biztosítása:

A kölyök fejlődése már az anyaméhben megkezdődik, ezért a vemhes anya kutya fokozott figyelmet igényel mind tartás, mind táplálás tekintetében.

A kölyök fejlődését napról napra figyelemmel kell kísérni, minél előbb kontaktust kell velük kialakítani a mentális fejlődésükhöz szükséges módon, naponta kézbe kell venni őket, átvizsgálni, hogy minden rendben van-e a fejlődésükkel.

A kiskutyákat 3-5 hetes koruktól kezdve el kell kezdeni az anyától függetlenül is kiegészítésként a koruknak megfelelő módon etetni, ezzel biztosítva, hogy az anya kutya szervezete is elkezdhesse regenerálódni. Ezzel együtt az anya kutya ideális esetben legalább 7 hetes korukig táplálja a kölykeit.

TÖRZSKÖNYVEZÉSI SZABÁLYZAT

Általános szabályok

A HCCC ellenőrzésével a törzskönyvezési feladatokat a **MEOESZ** végzi. Az **Egyesület** a jelen tenyésztési szabályzatban foglaltak szerint jár el, almok törzskönyvezésre bocsátását a leírtak szerint **hagyja jóvá** az FCI- MEOESZ tenyésztési és törzskönyvezési szabályzat keretein belül, azzal harmonizálva.

Alombejelentés

Az almok bejelentése a HCCC honlapjáról letölthető **alombejelentő** formanyomtatványon történik a MEOESZ felé. A Szövetségnél leadott nyomtatványok az Egyesület felé megküldésre kerülnek ellenőrzés céljára és az **egyesület jóváhagyásával** veszi kezdetét a törzskönyvezési folyamat. A Magyar Ebtörzskönyvben rögzítésre kerülnek a tenyésztési adatok, a származás, ennek kivonata a **származási lap (standard, premium) illetve a regisztrációs lap**, melyek feltétel rendszerét az alábbiakban tárgyaljuk, melyet a tenyésztő kézhez kap a törzskönyvezést követően. Az alombejelentő a **kölykök 180 napos koráig** adható le. **180 napot meghaladóan akkreditált laboratóriumban elvégzett DNS** vizsgálati eredmény csatolása szükséges a kölykök származásának igazolása érdekében. Az alombejelentőhöz minden esetben csatolni kell a **fedeztetési igazolás eredeti példányát** (Egyesület honlapjáról letölthető), állatorvos által lepecsételt és aláírt, mikrochip **matricákkal ellátott mikrochip igazolás eredeti példányát, származási lap kétoldalas másolatát, szövetségi kártya másolatát** (ennek hiányában az aktuális évi tagsági díj befizetését igazoló bizonylatot), **tenyészszemle bírálati lap másolatát**, amennyiben van, **kiállítási eredmények, egészségügyi szűrések, (Szövetség honlapjáról letölthető kitöltött, állatorvos által lepecsételt és aláírt formanyomtatvány másolata), munkavizsga igazolását, főtenyészszemle bírálati lap** másolatát illetve az alomregisztráció, **törzskönyvezési díj** befizetését igazoló bizonylatot. Amennyiben a kutya eredményei az előzőekben már regisztrációra kerültek (pl. előzőekben regisztrált almok), az alombejelentő nyomtatványon az 'eredmények' rovatba elegendő beírni a „**regisztrálva**” kifejezést, nem szükséges újból dokumentálni a meglévő eredményeket. Amennyiben a regisztrált eredményeket követően a kutya új eredményekre tett szert, az „eredmények rovatba célszerű beírni a „regisztrálva” kifejezést és folytatólagosan beírni az új eredményeket és mellékelni azok dokumentumainak másolatát.

Az iratot csatoló, adatot közlő személy teljes anyagi, polgári és büntetőjogi felelősséggel tartozik azért, hogy a közölt adatok a valóságnak megfelelőek, illetve a csatolt okiratok valósak. Ez a szabály nem mentesíti az Egyesületet és a Szövetséget attól, hogy az adatok, iratok vizsgálata során az adott helyzetben általában elvárható gondosság mellett észlelhető nyilvánvaló valótlanosságokat feltárja.

Az adatellenőrzés során azonban az eredeti okiratok megsemmisítése (amennyiben azt nem eredetben nyújtották be) nem tartozik a Szövetség, Egyesület feladatába.

Az alombejelentő ellenőrzése eredményeként az Egyesület érdemben állást foglal arról, hogy az alombejelentő alapján a törzskönyvezést engedélyezi-e, továbbá arról is, hogy a törzskönyv alapján milyen fajtájú igazolás kiadását engedélyezi (regisztrációs lap „R” vagy „N” jelzéssel, standard származási lap vagy prémium származási lap). Amennyiben a csatolt dokumentumokkal kapcsolatosan hiányosság tapasztalható, illetve a benyújtott nyomtatványokon hibát tapasztal az Egyesülettel egyeztetve a Szövetség felszólítja a tagot, a **helyesbítésre** illetve hogy a **hiányzó dokumentumokat** a kézhezvételtől számított **15 munkanapon belül pótolja**.

Az Egyesület szűrőpróba szerűen, vagy indokolt esetben **alomellenőrzést** rendelhet el. Amennyiben a származást illetően **kétely** merülhet fel, úgy **DNS** vizsgálatot rendelhet el, mely költségét a tenyésztő viseli. Abban az esetben, ha a származás valódisága bizonyítást nyer a DNS vizsgálat alapján, az egyesület a **vizsgálat költségét** a tenyésztő részére megtéríti. Amennyiben a DNS vizsgálat által a származás valódisága nem alátámasztott, az Egyesület a törzskönyvezést megtagadja. Az alomellenőrzésről minden esetben jegyzőkönyv készül. Amennyiben az alomellenőrzés során megállapítást nyer, hogy az alom és a tenyészállatok tartási körülményei kifogásolhatók **állatjóléti szempontból** a jelen szabályzatban leírt irányelvek tekintetében, az Egyesület a tenyésztőt írásban felszólítja a körülmények rendezésére. Amennyiben igazolhatóan a tenyésztő annak többszöri felszólításra sem tesz annak eleget, az Egyesület megteszi a szükséges lépéseket a Szövetség felé és annak fegyelmi és etikai szabályzata szerint jár el. **Az alomellenőrzés megtagadása a regisztráció megtagadását vonhatja maga után.**

Amennyiben az alomellenőrzés eredményével és / vagy a törzskönyvezési eljárás további menetével a tenyésztő nem ért egyet, a HCCC döntése ellen a **HCCC vezetőségéhez, illetve MEOESZ Tenyésztési Bizottságához** fordulhat **jogorvoslatért**.

Amennyiben az alombejelentő ellenőrzéséhez alomellenőrzés szükséges, úgy alom ellenőrzésenként 15 nappal a Szövetségre irányadó ellenőrzési határidő meghosszabbodik.

Standard származási lap kiadásának feltételei

Standard származási lap kiadására jogosult az az alom, melynek szülei legalább az Egyesület által előírt **tenyészszemle feltételeit** teljesítették, az egyesület által szervezett tenyészszemle bírálaton részt vettek, ott tenyészhető minősítést szereztek. Jelen szabályzat értelmében tenyészhetőnek minősül az az egyed is, amely az **FCI-MEOESZ keretein belül** tenyészhető minősítést szerzett, illetve **import kutya esetében**, FCI és szerződéses partnerei tagország tekintetében az adott ország által előírt feltétel rendszer szerinti tenyésztésbe vétel feltételeit teljesítette. Amennyiben az exportáló ország nem rendelkezik e tekintetben kidolgozott követelményrendszerrel, úgy az FCI-MEOESZ szerződött cane corso fajtaegyesületei szervezésében tenyészszezlén kell részt vennie és tenyészhető minősítést szereznie.

Prémium származási lap kiadásának feltételei

Abban az esetben, ha a született alom **szülei** teljesítették az Egyesület Törzskönyvezési Szabályzata értelmében a **standard származási lap** kiadásának feltételeit, és az alom **mindkét szülője teljesítette az alábbi feltételeket is**, úgy az egyesület a prémium származási lap kiadását engedélyezi.

A prémium származási lapra való jogosultság feltételei a következők:

- a./ az alom **mindkét szülője rendelkezik FCI nemzetközi szépség champion vagy show champion** címmel **vagy**
- b./ az alom **mindkét szülője** rendelkezik bármely FCI tagország **nemzeti champion** címével **és**
- c./ az a./ vagy a b./ pont szerinti feltétel mellett az ajánlott egészségügyi **szűrővizsgálatok esetén legalább egyik szülő** rendelkezik HD-A, HD-B , HD-C, eredményt igazoló orvosi igazolással, és azt benyújtotta a törzskönyv igényléshez..
- d./ ha **mindkét szülő** rendelkezik főtenyészszezlén elért **„Tenyésztésre javasolt”** minősítéssel, vagy
- e./ legalább az egyik szülő rendelkezik főtenyészszezlén elért **„Tenyésztésre javasolt”** minősítéssel a másik szülő pedig tenyészszezlén elért **„Tenyészhető”** eredménnyel és egészségügyi **szűrővizsgálattal** (HD-A, HD-B, HD-C) és a fajta standardban előírt IPO-1 munkavizsgálóval.
- f/ ha mindkét szülő rendelkezik tenyészhető minősítéssel, egészségügyi szűrővizsgálattal (HD-A, HD-B, HD-C) és a standarban előírt IPO-1 munkavizsgálóval.

g./ legalább az egyik szülő rendelkezik főtenyészszezlén elért „**Tenyésztésre javasolt**” minősítéssel, a másik szülő pedig **nemzetközi vagy show champion címmel, vagy nemzeti champion címmel** és egészségügyi szűrővizsgálattal.

Regisztrációs lap, konfirmációs eljárás

Azon egyedek, akiknek szülei **nem rendelkeznek tenyészmínősítéssel**, az Egyesület és a MEOESZ Törzskönyvezési Szabályzata értelmében törzskönyvi regisztrációra jogosultak ugyan, de részükre származási lap csak az adott egyed eredményes konfirmációját követően adható ki. A Szövetség által lefolytatott konfirmációs eljárás az egyed **12 hónapos** korának beöltése után végezhető el (tehát az első születésnapját követő naptól). A konfirmációs eljárás során az egyed küllemi bírálatára kerül sor, mely küllemi bírálat során igen nyomatékos bírálati szempont kell, legyen az adott fajta **standardjában kizáróként meghatározott hibák** vizsgálata. Amennyiben ilyen hiba feltárára kerül, úgy az egyed konfirmációs eljárása sikertelennek minősül, meg nem ismételtető és az egyed származási lapra nem válik jogosulttá. A konfirmációs eljárás során két minősítés születhet: „**sikertelen konfirmáció**” és „**sikerés konfirmáció**”. Egyebekben a konfirmációs eljárás lebonyolításának rendjére a tenyészszezle szabályai irányadóak, arról konfirmációs bírálati lap és konfirmációs összesítő kerül kiállításra, ezek kezelési szabályai a tenyészszezle iratainak szabályával egyezőek.

Az „**N**” **jelű** regisztrációs lappal rendelkező egyed egész életében nem jogosult konfirmációs eljárásra.

A törzskönyvezés célja

A tenyésztési adatok, öröklődő tulajdonságok gyűjtése, feldolgozása, rendszerezése, oly módon, hogy az egyes egyedek tenyésztési szempontú előnyös tulajdonságai felismerhetőek legyenek. Egészséges, a nemzetközi előírásoknak megfelelő fajtajelleggel rendelkező törzskönyvezett eb állomány alakuljon ki, amelynek nemesítése, teljesítményének fokozása lehetővé válik.

A törzskönyvi nyilvántartásba vétel feltételei

Az alomellenőrzés során figyelembe kell venni, hogy csak olyan egyedek törzskönyvezhetőek, amelyeknek **mindkét szülője törzskönyvi regisztrációval** rendelkezik.

Nem FCI partner tagszervezetek által kiállított származási igazolással rendelkező kutyák utódai törzskönyvi nyilvántartásba **nem bevezethetők**.

Korhatár alatti és feletti párosításból származó egyedek utódai csak az esetben törzskönyvezhetőek, amennyiben a **párosítási engedélyt** az Egyesület vezetősége **előzetesen** megadta.

Szoros rokontenyésztésből (apa-lánya, anya-fia, ugyanazon szülőktől származó testvérek) született egyedek nem törzskönyvezhetőek, csak az Egyesület vezetőségének **előzetes engedélyével**.

Törzskönyvezhető egyedek

Csak azon egyedek vehetőek törzskönyvi nyilvántartásba, amelyek szülei rendelkeznek legalább **3 generációra zárt FCI** által elismert törzskönyvvel. A törzskönyvről származási lap kiállítására azon egyed tarthat igényt, ha az egyed mindkét szülője rendelkezik a jelen szabályzat szerint a tenyésztésbe vételhez szükséges tenyészszemle minősítéssel **„tenyésztető”** vagy **„tenyésztésre javasolt” fokozattal**, és az utód maga az FCI standard által **kizáró tulajdonságnak/hibának minősített ismérvvel nem rendelkezik**. Amennyiben a szülők a **szükséges tenyészminősítést nem szerezték meg**, úgy az egyed törzskönyvezhető, de részére csak regisztrációs lap állítható ki, **„R” jelzéssel**. Az R jelzésű regisztrációs lappal rendelkező egyed jogosult a konfirmációs eljárás lefolytatására. Ha az egyed **szülei** azért nem rendelkeznek tenyészminősítéssel, mert bármelyikük vagy mindkettőjük a **tenyésztésből kizárt, az utód „N” jelzésű regisztrációs lapra** jogosult és konfirmációs eljárásra egész életében nem jogosult. Amennyiben az egyed születésétől kezdve a fajtastandard szerinti kizáró körülménnyel rendelkezik, törzskönyvezhető, de részére csak „N” jelzésű származási lap állítható ki, és egész életében **nem jogosult konfirmációs eljárásra**.

A külföldön keletkezett tenyészminősítések elismerését a jelen szabályzat alatti rendelkezései szabályozzák.

A törzskönyvezési eljárás kapcsán érvényesülő határidők, egyéb szabályok

Az eljárásra a HCCC és a MEOESZ Törzskönyvezési Szabályzata irányadó, az ott nem szabályozott részletes eljárás az alábbi:

Az **alombejelentést a szuka tulajdonosa** végzi. Az alombejelentéssel egy időben regisztráltatni kell a szülők minősítéseit és **tulajdonjogát**, vagy be kell jelenteni a rá vonatkozó tenyésztési kölcsönadási szerződést. Ha a tenyészutódok több személy tulajdonában vannak, akkor erről a tulajdonosok között írásos szerződést kell kötni, amelyből

az egyes tulajdonosok jogai és kötelességei világosan kitűnnek, és ezt az alombejelentési nyomtatványhoz csatolni kell.

Az alombejelentést legkorábban a kölykök chippezése után, de legfeljebb a kölykök 6 hónapos koráig lehet megtenni (180 nap). **Amennyiben az alom bejelentés a kölykök 6 hónapos kora betöltését követően történik meg, úgy az alom törzskönyvezésére csak abban az esetben van lehetőség, ha erre az adott egyedi ügyben a Szövetség elnöke az alombejelentőn megjelölt fajtagondozó előzetes egyetértésével engedélyt ad, továbbá ezen engedély kiadását megelőzően az alom törzskönyvezendő egyedei vonatkozásában a bejelentő DNS vizsgálati okirat eredetijével igazolja a kölykök szülőktől való származását.**

Az alombejelentőt a tenyésztő aláírja, ezzel a rajta közölt adatok és mellékletek valódiságát igazolja.

Az alom törzskönyvbe vételének egyéb feltételei

A törzskönyvezési folyamatot olyan a MEOESZ feltételeknek megfelelő, FCI és szerződéses partnerei által **elismert kennelnévvel** rendelkező tenyésztő kezdeményezheti, akinek a szuka kutya **állandóan, vagy ideiglenesen a tulajdonában** van. A törzskönyvbevétel alapja, hogy a tenyészpár FCI vagy annak szerződött partnerének törzskönyvével rendelkezzen, és az **honosítva legyen** Magyarországon a MEOESZ által. A honosítási kérelmet a MEOESZ-hez kell benyújtani, az eredeti származási igazolással együtt.

Abban az esetben, ha a szuka kutyát a tenyésztő bérli, eseti **bérleti szerződést** kell az alombejelentő nyomtatvány mellé csatolnia időintervallum, vagy alomszám megjelölésével, melyet a szuka tulajdonosa az aláírásával igazol, valamint mellékelni kell az FCI és szerződéses partnerei által kibocsátott származási lap másolatát.

Külföldi fedeztetés esetén a kan tulajdonos aláírásával igazolja a fedeztetés tényét és dátumát. Ebben az esetben természetesen **nincs szükség az apaállat honosítására**, de mellékelni kell a kan kutya FCI vagy annak szerződött partnerének származási lap másolatát. Külföldi fedeztetés esetén javasoljuk a tenyésztőknek a chip szám ellenőrzését a fedező kan tekintetében.

A **vemhesen vagy tartási szerződéssel importált** szukáknak a kölykezhést követő 180 napon belül kell megszerezni az **utólagos tenyésztési engedélyt**.

Külföldi fedeztetés csak FCI és szerződéses partnerei által kibocsátott származási lappal rendelkező kannal és a kantulajdonos által aláírt fedeztetési igazolással történhet. Külföldi fedeztetés vagy sperma vásárlása esetén a fedező kanra nézve az adott ország szabályai az irányadóak.

Az adatok hitelessége

A tenyészszemle eredménye a tenyészszezlén képződik. Nyilvántartási kötelezettsége az egyesületnek van. Nyomtatványa a tenyészszemle bírálati lap. Az adatok valódiságáért a bírálatot lefolytató tenyészszemle bíró, valamint a tenyészszezlét lebonyolító szervezet vezetője felel.

A szűrővizsgálat eredménye az állatorvosnál képződik. Jelentési kötelezettsége a tenyésztőnek van, aki kötelező jelleggel legkésőbb a főtenyészszezlén átadja az Egyesület részére, ahol feldolgozzák és irattározzák. Egyéb esetben legkésőbb az adott egyed utódainak regisztrációjakor az alombejelentőhöz csatolva kell mellékelni a szűrővizsgálati eredményt a regisztrálandó alom törzskönyvébe való felvezetéshez. A szűrővizsgálati eredmény származási lapra való felvezetésére az Egyesület elnöke, illetve megbízottja jogosult. Az adatok valódiságáért a szűrést végző állatorvos, a törzskönyvben való megjelenítésükért az Egyesület jóváhagyása után a MEOESZ felel.

A szuka tulajdonosok felelőssége:

- mielőtt tenyésztésbe kezd, tájékozódik a tenyésztési feltételekről,
- tenyésztési elképzelés esetén kennelnevet vált ki a MEOESZ-nél,
- csak a tenyésztési feltételekkel rendelkező egyedekkel tenyészt,
- csak olyan kannal fedeztet, aki a tenyésztési előírásoknak megfelel, és a fajta fejlődését szolgálja az adott párosítás,
- betartja az egyesület, a Szövetség és az FCI tenyésztésre vonatkozó szabályzatait,

A kan tulajdonosok felelőssége:

- fedeztetést kizárólag tenyésztési feltételekkel rendelkező kutyával folytat,

Szankciók

Az adatokkal való visszaélést, szándékosan hibás adatszolgáltatást, hamisítást az Egyesület és a Szövetség szankcionálja, az minden esetben eljárást, szükség esetén hatósági, büntető feljelentést von maga után.

A származásellenőrzés módja

Az alom mikrochippel történő ellátása során, azt megelőzően a mikrochip beültetésére felkért, a MEOESZ adatbázisában regisztrált állatorvos ellenőrzi az anyakutya chip számát, így biztosítva az alom anyai oldalról történő származás ellenőrzését. A kan kutya származásának valódiságáért annak tulajdonosa felelős, amit a Fedeztetési igazoláson aláírásával igazol. A kan kutya származásának valódiságát az Egyesület szűrőpróba szerűen ellenőrizheti, pl. a kan kutya tulajdonosának megkérdezésével (hogyan valójában történt-e fedeztetés), illetve DNS vizsgálat elrendelésével, vagy egyéb módon. Amennyiben származás ellenőrzés során az eredmény valótlannak bizonyul, a költségek a tenyésztőt terhelik. Amennyiben a tenyésztő nem hajlandó megtéríteni a tartozását, addig részére semmilyen származási igazolás nem adható ki, illetve semmilyen klubrendezvényen nem vehet részt. Mivel ebben az esetben a csalás ténye a DNS vizsgálattal bizonyított a tenyésztő felelősségére vonható! Amennyiben a tenyésztő nem ismeri el a vizsgálat eredményét, jogában áll saját költségén megismételteni azt, illetve a klub vezetősége előtt magyarázattal szolgálni (amennyiben úgy gondolja, hogy ő jóhiszeműen fedeztetett).

TENYÉSZSZEMLE SZABÁLYZAT

A tenyészszemle célja

Csak egészséges, fajtajelleget magán viselő, típusos és az FCI standard követelményeknek megfelelő eb tenyésztésbe vétele engedélyezett. Az ezen feltételeknek meg nem felelő ebet a tenyésztésből ki kell zárni.

A HCCC teljesítményvizsgálatot tenyészszemle során végez. A tenyészszemle 2 szinten történik: általános tenyészszemle, és főtenyészszemle keretében. A főtenyészszemle nem kötelező, hanem választható.

Tenyészszemlén a kutyák **TENYÉSZTHETŐ / NEM TENYÉSZTHETŐ** minősítést szerezhetnek.

Főtenyészszemlén a kutyák **TENYÉSZTÉSRE JAVASOLT** minősítést szerezhetnek.

A minősítések feltüntetésre kerülnek a törzskönyvben.

Az általános tenyészszemle szabályai

Tenyészszemle rendezvények

Tenyészszemlét csak az egyesület által kiírt helyen és időpontban és a Szövetség előzetes írásbeli engedélyével lehet tartani, amelyet országos, szakirányú weboldalakon, valamint közösségi médiában közzé kell tenni, megfelelő időben. A tenyészszemlék számát és helyszínét az Egyesület vezetősége a Szövetséggel egyeztetve évente igény szerint határozza meg, ennek hiányában legalább negyedévente kell ilyet tartani. Indokolt esetben a Szövetség elnöke „rendkívüli” tenyészszemlét engedélyezhet az egyesület részére. A rendkívüli tenyészszemle szabályai és követelményei megegyeznek az általános tenyészszemle szabályaival.

Tenyészszemle bíró

A tenyészszemlén a bírálatra az egyesület jól képzett, az FCI által a tenyészszemlén bírálandó fajtára elismert bírót hív meg, mint tenyészszemle bírót.

A tenyészszemle végrehajtási rendelkezései

Tenyészszemle más rendezvénnyel együtt, pl. kiállítás, vagy kutya show napján is rendezhető. A tenyészszezlének ott kell történnie, ahol elegendő hely van a kutya mozgásának elbírálásához. Csak chippel rendelkező és azonosítható kutyák vehetnek részt a tenyészszezlén. Az **előzetes nevezés** a tenyészszezlére nem kötelező, de az adminisztráció megkönnyítése, a részvételi létszám előrejelzése és gördülékeny lebonyolítás miatt ajánlott. Jelentkezni előzetesen az egyesület e-mail címén, 2 oldalas törzskönyv másolat csatolásával lehetséges, illetve szükség esetén a tenyészszezle napján, **a helyszínen**, személyesen lehet. Az ismételt tenyészszezle esetén mellékelni kell a régi tenyészszezle bírálati lapját a nevezés megtörténtekor.

A részvétel feltételei

A tenyészszezlén csak olyan kutya vehet részt, amely az **egyesület által elismert származási lappal** rendelkezik. A tenyészszezlén abban az esetben részt vehet „R” regisztrációs lappal rendelkező egyed is, ha **legkésőbb a tenyészszezle napján, de a tenyészszezlét megelőzően sikeres konfirmációs eljárás**on esett át, ebben az esetben a tenyészszezlén szerzett tenyészmínősítése a származási lap kiadásának feltételével és azt követő nappal hatályosul.

Betegségre gyanús, vagy beteg kutyát nem szabad felvezetni.

Minden kutyának chip szám alapján azonosíthatónak kell lennie, és az azonosítást a helyszínen el kell végezni. Azonosítatlan vagy azonosíthatatlan kutya nem bírálható.

Kanoknak és szukáknak egyaránt a 12 hónapos kort be kell tölteniük a bírálatot megelőző napig. A tenyészszezlén a fajta standard-ben meghatározott szőrkonfidióban kell a kutyát bemutatni.

A tenyészszezlén a következő iratokat kell bemutatni:

- eredeti származási igazolást (konfirmációs eljárás esetén az „R” jelű regisztrációs lapot)
- javasolt szűrővizsgálati eredmények igazolása, amennyiben van (nem kötelező!)
- ismételt bemutatásnál az előző tenyészszezle bírálati lapját
- a kutya érvényes oltási bizonyítványát

Az Egyesület és a Szövetség azt az egészségügyi szűrővizsgálati vizsgálati eredményt fogadja el, amely bármely **magyarországi állatorvosi kamarai tag állatorvos szűrési**

eredményigazolásán alapul, és a MEOESZ által jóváhagyott, honlapján megjelentetett értékelő lappal kerül közlésre (HD, ED esetében, ennek hatályba lépése 2017. január 1.), vagy Kisállat Ortopédiai Egyesület által kiállított igazolást, vagy amennyiben az érintett egyed bármely FCI tagországból érkezik és rendelkezik erre vonatkozó, az adott tagországban elvégzett állatorvosi szűrővizsgálattal, annak FCI által elismert értékelő lapjával, igazolásával és annak eredménye jelen szabályzat szerinti. A kutya származási lapjára a HCCC jogosult a szűrővizsgálati eredményt felvezetni a jogosult állatorvos által kiállított igazolás alapján.

A tenyészszemle dokumentációja

A Szövetség által kiadott formanyomtatvány, a 3 példányos „Tenyészszemle bírálati lap” és a „Tenyészszemle összesítő lap”.

A tenyészszemle bírálati lap az alábbi adatokat tartalmazza:

- a kutya teljes nevét
- fajtáját
- chipszámát
- születési idejét,
- ivarát
- törzskönyvi jelét és számát
- a tulajdonos nevét és címét
- a küllembírálati leírását
- a kutya minősítését
- a küllembíró aláírását, pecsétjét
- egyesület pecsétjét, egyesület megbízottjának aláírását
- a bírálat helyét és időpontját

A bírálati lapok másodpéldánya az Egyesület és a Szövetség irattárában lefűzésre kerülnek, eredményük pedig a törzskönyvi adatbázisban feldolgozásra kerül.

A tenyészszemlén elbírált kutyák nevét, chipszámát, törzskönyvi számát és minősítését a tenyészszemle összesítő lapon sorszámozva **(illetve az egyesület által készített excell táblázatban)** listázni kell. A tenyészszemle végén a listát egyértelműen le kell zárni. Az összesítőt a küllembíró aláírásával és pecsétjével hitelesíti. !!!!! A Tenyészszemle összesítő lapot a Szövetség irattározza és megőrzéséről a továbbiakban a MEOESZ gondoskodik.

A tenyészszemle menete

A bírálat megkezdése előtt minden esetben a chip-leolvasóval leolvasott chipszámot és a származási igazoláson szereplő chipszámot egyeztetni kell.

A standardnak megfelelő típus és mozgás vizsgálata:

Az ebet lényeges segítség nélkül kell bemutatni a bírónak (vezetés tempós jármódban, laza pórázon). A standardban megkövetelt szőrminőség és szín korrekt megítéléséhez kréták, hintőporok színezők és spray-k használata tilos. Ilyen manipuláció esetén a kutya nem bírálható. A kutyákat tisztán, a rendezvényre felkészítve kell bemutatni. A bírálat alatt a kutyának nyugodtan kell viselkednie, nem lehet agresszív. A fogazat vizsgálatát, elbírálását, kanoknál herék vizsgálatát túrnie kell. A tenyészszemle bírálatot minden kutya elbírálása közben jegyző rögzíti, a bíró diktálása alapján. A bíró a kutyáról részletes leíró bírálatot diktál és a bírálat végén közli a minősítést, amely lehet: NEM TENYÉSZTHETŐ (a tenyészszemle egy év múlva egyszer megismételhető) TENYÉSZTHETŐ.

A bírálat végén a bíró aláírásával és pecsétjével hitelesíti az eredményt.

A jegyző feljegyzi a tenyészszemle eredményét a kutya eredeti származási igazolására, „R” regisztrációs lappal a fentiek szerint részvételre jogosult egyed esetén a regisztrációs lapra azzal, hogy ez utóbbi esetben a tenyészszemle eredmény a származási lap kiadása feltételével és annak napját követő nappal hatályosul.

A kutya tulajdonosa illetve felvezetője megkapja és átveszi a tenyészszemle bírálati lapnak az eredeti példányát.

Súlyos hibák, tenyésztésből kizáró okok

A cane corso fajtastandard előírásában **megnevezett kizáró hibákat és/vagy a halmozottan jelentkező súlyos hibákat** vesszük figyelembe. (megjegyzés: Magyarországon a MEOESZ állásfoglalása értelmében **2021 december 31-ig kupírozott kutyák** is bemutatathatók)

A tenyészszemle bírálata során a bíró megállapíthatja, hogy a tenyésztésből **kizárás végleges**, vagy a tenyészszemle egy későbbi időpontban még **megismételhető**.

A tenyészszemle abban az esetben ismételhető újra, ha a kutyánál a megállapított hiba vagy viselkedés-zavar várható időn belül várhatóan javulhat.

Az Egyesület és a Szövetség elismeri a 2016. szeptember 19. napja előtt keletkezett, FCI bíró által kiadott tenyészéb minősítést és elfogadja azokat, valamint elismeri és elfogadja mindazon fajtagondozó szervezet által keletkeztetett adatokat, melyek az a MEOESZ-el kötött fajtagondozói megbízás vagy a MEOESZ saját ilyen irányú tevékenysége alapján keletkeztek. Ennek alapján nincs akadálya annak, hogy adott tenyésztő vagy tartó a Szövetség

szolgáltatásait igénybe vegye akkor sem, ha korábban a fajtagondozói feladatokat **a másik fajtagondozótól vagy magától a MEOESZ-től** vette igénybe.

Tenyészszemle szervezésével megbízható más szervezet is, mely tagja a MEOESZ-nek. A rendezvényt szervező szervezet a tenyészszemle előtt 15 nappal írásban kéri az Egyesület hozzájárulását és az egyesület vezetősége azt jóvá hagyja.

Az Egyesület más egyesületekkel közös helyszínen, akár közös bíróval is szervezhet tenyészszezlét.

A tenyészszezlén bíráló bíró személyét minden esetben az Egyesület vezetősége jelöli ki, és kéri fel, illetve más egyesületekkel közös rendezvényen a megbízott egyesület képviselője.

A tenyészszezlén a ringben a bírálat ideje alatt a bíró, szükség esetén tolmács, írnok és a klub képviselője tartózkodhat. A bírálat kimenetelét külső körülmény nem befolyásolhatja, kérdéses esetekben is a bíró dönt. A tenyészszezlén bíráló bíró részére a klub köteles tenyésztési programot biztosítani a kérdéses esetek, az esetlegesen felmerülő kételyek tisztázása érdekében. **Olyan esetben, amikor az adott tenyészszezlén a bíró által megítélt minősítés megkérdőjelezhető, az ellentmond a fajtastandardban és jelen tenyésztési programban foglaltaknak, a tulajdonos által a klub vezetőségéhez 72 órán belül írásos formában benyújtott óvás alapján indokolt esetben a bírói döntés megfellebezhető.**

Amennyiben bizonyítást nyer, hogy a bíró döntés nem helytálló, a minősítés törlésre kerül és a tenyészszezmle díjmentesen megismételhető egyszeri alkalommal egy éven belül. A klub törekvése, hogy lehetőleg a fajtastandardban jártas, fajtában gyakorlattal rendelkező bírókat delegáljon a tenyészszezmle bírálatára.

A főtenyészszemle szabályai

Bevezető: A fajta adó ország, Olaszország törekvése, pozitív diszkriminációval kiemelni a cane corso állomány tenyésztésre javasolt egyedeit, mely szerint **„Riproduzione Selezionata”**, azaz „tenyésztésre kiemelt egyed” címet az a kutya viselheti kanok és szukák tekintetében egyaránt, amely legalább egy **„nagyon jó”** minősítést szerzett speciál kiállításon, vagy raduno-n, **CAL-2** munkavizsga igazolással rendelkezik, csípőízületi diszplázia szűrési eredménye **HD-A, HD-B, HD-C**, /könyökízületi diszplázia szűrési eredménye **(ED) pedig ismert (ajánlott)**.

A HCCC főtenyészszemle célja: a cane corso fajta tenyésztésre javasolt egyedeit szintén pozitív diszkriminációval kívánja klubunk kiemelni az anyaországhoz hasonlóan, nem kötelező, hanem választható formában. A főtenyészszemle intézménye, a HCCC követelményrendszere az alábbiakban kerül részletezésre.

A főtenyészszemlén megfelelt kutyák kiemelésre kerülnek a klub honlapján, feltüntetve a tenyésztő és a tulajdonos nevét is.

Az Egyesület évente 1, vagy maximum 2 főtenyészszemlét szervez igény szerint a Szövetséggel egyeztetve.

Főtenyészszemle szervezésére kizárólag a HCCC jogosult. Főtenyészszemlére nevezhet magyar és külföldi tulajdonban lévő kutya is, mivel a főtenyészszemle lényege, hogy a minden szempontból kiváló kutyák kiemelésre kerüljenek, ezzel is segítve a tenyésztők munkáját.

A főtenyészszemlén bíráló bíró személyét minden esetben ez Egyesület vezetősége jelöli ki és kéri fel.

Főtenyészszemlén minden kutya vizsgálatát el kell végezni, aki azt kéri.

Főtenyészszemlére jelentkezni írásos formában az Egyesület e-mail címén a törzskönyv másolat és esetlegesen már meglévő igazolások csatolásával a rendezvény előtt megadott határidő lejártáig.

Főtenyészszemlére **18 hónapos** kort betöltött kutyát lehet nevezni.

A főtenyészszemlén való részvételnek nem feltétele az alap tenyészszemle megléte.

A főtenyészszezlén a következő iratokat kell bemutatni:

- eredeti származási igazolást („R” jelű regisztrációs lap esetében csak konfirmációs eljárás után, annak lezárultával, a származási igazolás birtokában jelentkezhet a kutya főtenyészszezlére.)
- kötelező szűrővizsgálati eredmények igazolása (HD-A,B,C eredmény kötelező, ED szűrés ajánlott)
- ismételt bemutatásnál az előző főtenyészszezle bírálati lapját
- a kutya érvényes oltási bizonyítványát

Az Egyesület és a Szövetség azt az egészségügyi **szűrővizsgálati eredményt** fogadja el, amely bármely magyarországi állatorvosi kamarai tag állatorvos szűrési eredményigazolásán alapul, és a MEOESZ által jóváhagyott, **honlapján megjelentetett értékelő lappal** kerül közlésre (HD, ED esetében, ennek hatályba lépése 2017. január 1.), vagy **Kisállat Ortopédiai Egyesület** által kiállított igazolást, vagy amennyiben az érintett egyed bármely FCI tagországból érkezik és rendelkezik erre vonatkozó, az adott **tagországban elvégzett** állatorvosi szűrővizsgálattal, annak FCI által elismert értékelő lapjával, igazolásával és annak eredménye jelen szabályzat szerinti.

Főtenyészszezlén csípő ízületi diszplázia (HD) esetében kizárólag a „**mentes**” (HD-A), „**majdnem mentes**” (HD-B), illetve „**enyhe**” (HD-C) eredménnyel kutya kaphat „**Tenyésztésre javasolt**” minősítést. Könyökízületi diszplázia (ED) vizsgálat ajánlott, pozitív megítélés alá esik, de nem kötelező. Amennyiben van, elfogadott fokozatai ED-0, ED-1, ED-2

A főtenyészszezle dokumentációja

A Szövetség által kiadott formanyomtatvány, a 3 példányos „Főtenyészszezle bírálati lap” és a „Főtenyészszezle összesítő lap”.

A Főtenyészszezle bírálati lap az alábbi adatokat tartalmazza:

- a kutya teljes nevét
- fajtáját
- chipszámát
- születési idejét,
- ivarát
- törzskönyvi jelét és számát

- a tulajdonos nevét és címét
- a küllembírálati leírását
- munkafázisok értékelését
- a kutya minősítését
- a küllembíró és munkabíró aláírását, pecsétjét
- egyesület pecsétjét, egyesület megbízottjának aláírását
- a bírálathelyét és időpontját

A bírálathelyek másodpéldánya az Egyesület és a Szövetség irattárában lefűzésre kerülnek, eredményük pedig a törzskönyvi adatbázisban feldolgozásra kerül.

A főtenyészszelemlén elbírált kutyák nevét, chipszámát, törzskönyvi számát és minősítését a főtenyészszelemlé összesítő lapon sorszámozva (illetve az egyesület által készített excell táblázatban) listázni kell. A főtenyészszelemlé végén a listát egyértelműen le kell zárni. Az összesítőt a küllembíró és a munkabíró aláírásával és pecsétjével hitelesíti. A főtenyészszelemlé összesítő lapot a Szövetség irattározza és megőrzéséről a továbbiakban a MEOESZ gondoskodik.

Főtenyészszelemlé személyi feltételei

Főtenyészszelemlé lebonyolítására biztosítani kell 1 fő FCI által elismert küllembírót, 1 fő FCI által elismert munka teljesítmény bírót, 1 fő MEOESZ jegyzékében szereplő segédet. A tárgyi feltételeket a HCCC biztosítja. Amennyiben a küllembíró egyben munka teljesítménybíró is, mind a munka, mind a küllemi bírálathelyt egy személyben elvégezheti. Amennyiben erre nincs lehetőség, a bírók közösen döntenek a kutya megfeleléséről.

A főtenyészszelemlé részei:

- Marmagasság- és testtömeg mérés (mérőbot, digitális mérleg)
- Küllemvizsgálat: a kutya megfelel a 343.sz.standard-ben rögzített feltételeknek és egyetlen súlyos, illetve kizáró hibával sem rendelkezik (megjegyzés: Magyarországon a MEOESZ állásfoglalás értelmében 2021 december 31-ig kupírozott kutyák is bemutatathatók)
- Közömbösségi vizsgálat (néhány fős csoporton keresztüli áthaladás, a kutya nem mutathat agressziót, vagy félelmet, közömbösen és nyugodtan viselkedik)

- Lövéspróba: kb 30 m távolságból 9 mm-es riasztó pisztollyal leadott 2 lövés. A kutya nem mutathat menekülési reakciót. Kívánatos a közömbös viselkedés. Ha a kutya támadó viselkedést mutat, elfogadható.
- Ösztön próba: Egyedileg. Pórázon. A segéd megtámadja a kutyát. A kutyának kifejezett védelmi reakciót kell mutatnia. Kívánatos a védőkar megfogása, de amennyiben a kutya képzettségi fokából fakadóan nem létesít kívánatos stabil fogást, a munkabíró megítélése szerint a feladat elfogadhatónak tekinthető, ha a kutya határozottan szembe fordul az őt megtámadó segéddel és kifejezett védelmi reakciót mutat (nem a magas képzettségi fok a meghatározó a sikeres feladat végrehajtáshoz, de megléte mindenképpen kiemelten értékelendő).
- Összbenyomás: a főtenyészszemle kritériumai komplett egészként értékelendők úgy a küllemi szempontok, mint a viselkedés teszt elemei.

A Főtenyészszezlén résztvevő kutya megszerezheti a „*Tenyésztésre javasolt*” minősítést, amennyiben a kutya minden főtenyészszemle elem tekintetében „*Megfelelt*” minősítést kapott. Bármely elem esetében a „*Nem felelt meg*” minősítés a főtenyészszemle sikertelen teljesítését eredményezi. Negatív végeredmény esetén „*Sikertelen főtenyészszemle*” kerül felvezetésre a bírálati lapon. A főtenyészszemle ismétlési lehetősége korlátlan, kivéve, ha a kutyán olyan jellegű küllemi hiba, egészségügyi eredetű elváltozás van jelen, amely a kor előrehaladtával nagy valószínűséggel pozitív irányba nem mutat majd javuló tendenciát.

A főtenyészszezlén a bíráló helyén (ring, munka terület) a bíráló ideje alatt a küllembíró, a munkateljesítmény bíró, segéd, szükség esetén tolmács, írnok és a klub képviselője tartózkodhat. A bíráló kimenetelét külső körülmény nem befolyásolhatja, kérdéses esetekben is a bírók döntenek. A tenyészszezlén bíráló bírók részére a klub köteles tenyésztési szabályzatot biztosítani, az esetlegesen felmerülő kérdések tisztázása érdekében. Olyan esetben, amikor az adott főtenyészszezlén a bíráló által megítélt minősítés megkérdőjelezhető, az ellentmond a fajtastandardban és jelen tenyésztési programban foglaltaknak, a tulajdonos által a klub vezetőségéhez **72 órán belül** írásos formában benyújtott óvás alapján indokolt esetben a bírói döntés **megfellebevezhető**. Amennyiben bizonyítást nyer, hogy a bírói döntés nem helytálló, a minősítés törlésre kerül és a főtenyészszezlén a tárgyévét követő évben díjmentesen megismételhető egyszeri alkalommal. A klub törekvése, hogy lehetőleg a fajtastandardban jártas, fajtában gyakorlattal rendelkező bírókat delegálja a főtenyészszezlén bírálójára.

A főtenyészszezlére nevezni kívánt kutyák esetében, különös tekintettel a viselkedés teszt elemeire, alapfeltétel a felvezető általi kontrollálhatóság. A kutya által okozott mindennemű kárért a kutya tulajdonosa illetve felvezetője felel. A főtenyészszezle kezdetét eligazítás és interaktív kommunikáció előzi meg mind a küllemi bírálóat, méret- és testtömeg felvétel, mind a viselkedés teszt tekintetében az esetleges balesetek elkerülése érdekében!

EGYÉB SZABÁLYOK

Importált egyedek minősítéseinek és egyéb minősítések figyelembe vételének szabályai

Importált kutyák esetén amennyiben a származási országban annak előírásai szerint és az FCI által elismerten már **tenyésztésként szerzett** az egyed, úgy az Egyesület és a Szövetség az egyedet **elfogadja** mint tenyészállatot.

Ha a tenyészkorú importált kutya olyan FCI országból származik, ahol a tenyésztésbe vétel feltételét semmilyen bírálathoz, **vizsgálathoz nem kötik**, a magyarországi tenyésztésbe vétel feltétele az Egyesület tenyésztési szabályzatának előírásai szerinti **feltételek teljesítése**.

Külföldi fedeztetésnél a kan esetében az adott ország tenyésztési szabályai az irányadók.

A tenyésztésbe vétel alsó és a tenyésztésben tartás felső korhatárai

Kanoknál a tenyésztésbe állítás alsó korhatár 12 hónapos kor, felső korhatárt nem határozzuk meg.

Szukáknál a tenyésztésbe állítás (fedezés) alsó korhatára **15** hónapos kor, utolsó fedeztetés a betöltött 8 éves kor után nem engedélyezett. A 8 éves kor után történő indokolt fedeztetésre az Egyesület előzetes írásos engedélyét kell kérni. Indokolt esetben a tenyésztésbevitel szabályai alól az Egyesület felmentést adhat.

Kölykezési idő intervallumok

A szukák két naptári évenként maximum 3 almot kölykezhethetnek.

Két kölykezés után a szuka nem fedeztethető, tehát egy ivarzás pihenő időt kell a számára biztosítani.

Almonként törzskönyvezhető utódok száma

Az egyesület minden egészséges, életképes kiskutyát törzskönyvi nyilvántartásba vesz.

Életteljesítmény

Kanok esetében a tenyész minősítés megszerzése után (12 hónapos kort követően) a fedezések számát nem korlátozzuk. A tenyésztő egyéni felelőssége, hogy azokat a fedező kanokat használja, melyekkel állománya minőségét javítani tudja. A szukák esetében az életteljesítményt az alsó és felső korhatár illetve a kölykezési intervallumok határozzák meg.

Hűtött vagy fagyasztott szaporítóanyag használata

Hűtött vagy fagyasztott szaporítóanyag használata esetén az alábbi dokumentumokat kell csatolni:

- a szaporítóanyagot adó kankutya származási igazolásának és eredményeinek másolatát
- mesterséges megtermékenyítést végző állatorvos igazolását a beavatkozás elvégzéséről és a szaporítóanyag származásáról, tárolásáról.

Származás és teljesítmény adatok nyilvántartása, igazolása

A származás-nyilvántartás a rokoni kapcsolatok nyilvántartását szolgálja. A származási adatok gyűjtését az Egyesület ellenőrzése és jóváhagyása mellett a MEOESZ az Egyesület MEOESZ szabályzattal harmonizált Törzskönyvezési Szabályzata szerint végzi.

A teljesítmény vizsgálatok célja a tenyészek tenyészértékének megállapítása. Az Egyesület és a Szövetség a teljesítmény vizsgálatokat és az adatok gyűjtését a Szövetség Teljesítményvizsgálati Szabályzatokban rögzítettek szerint végzi. A teljesítmény nyilvántartás a Szövetség nyilvántartásából kérhető le. Ezen nyilvántartásokról a Szövetség csak az arra jogosultaknak ad információt.

Teljesítményvizsgálatok tekintetében a törzskönyvbe az alábbi eredmények jegyezhetők be:

- Tenyészszemle minősítései: Tenyészthető, Nem tenyészthető
- Sikeres főtenyészszemle eredménye: Tenyésztésre javasolt
- Az FCI-MEOESZ rendszerében megszerezhető kiállítási címek, minősítések, championátusok
- IPO munkavizsga szintek
- BH munkavizsga szintek
- CAL munkavizsga szintek
- Hivatalos egészségügyi szűrővizsgálatok eredményei
- Minden olyan egyéb cím és minősítés, amelyet az FCI-MEOESZ lehetővé tesz

Az ebek jelölésének szabályai

Jogszabály írja elő, hogy minden kutyát transzponderrel (mikrochippe) kell megjelölni. Célja, hogy az eb tartós megjelölésével az bármikor azonosítható legyen.

- A chip beültetését a tenyésztő által választott állatorvos végezheti.

- A chip beültetést kizárólag a fajta méretének megfelelő kort betöltött kölykökön szabad végezni.
- A chipet a kölyök bal lapockája fölött (nyak bal oldala) a bőr alá kell ültetni.
- A beültetést a Szövetség által rendszeresített nyomtatványon dokumentálni kell, melyet a tenyésztő aláír és az állatorvos az aláírásával és a pecsétjével hitelesít.
- Az állatorvos feladata a chipezési adatokat az országosan, illetve nemzetközileg elfogadott adatbázisban rögzíteni.
- A tenyésztő a chipezési igazolást az alombejelentéskor juttatja el a Szövetséghez, ahol az archiválásra kerül.

Származás ellenőrzés módja

Egy szukát egy tüzelési ciklus alatt csak **egy kannal** lehet párosztatni. Ettől eltérő illetve vitás esetekben DNS vizsgálatot kell kérni az apaság megállapítására. Indokolt esetekben a **két kannal** való fedeztetést az Egyesület vezetősége engedélyezheti a Szövetség szabályai szerint, de ezek után a törzskönyvezés csak DNS vizsgálat elvégzése után indítható.

A tulajdonosváltozás bejelentése

A törzskönyvben rögzített adatok alapján a tenyésztő a kölyök részére származási igazolást kap.

Ezek a származási igazolások a tenyésztő nevére szólnak. Az új tulajdonos a tenyésztő által kitöltött, aláírt, 2 tanúval ellátott „tulajdonváltást engedélyező nyomtatvány” birtokában írathatja át a kutya tulajdonjogát az Egyesület illetve a Szövetség által, melyhez mellékelni kell az eredeti származási lapot illetve regisztrációs lapot.

Az Egyesület illetve Szövetség ez alapján a származási igazolás hátoldalán pecséttel, aláírással ellenjegyzzi az új tulajdonos adatait.

Külföldre kerülő kölyök és felnőtt kutyák esetében a tenyésztő, vagy a tulajdonos export pedigrét igényel a Szövetségtől megadva az exportra kerülő kutya és az új tulajdonos adatait és az eredeti származási igazolást visszaküldve. Kölyök esetén alomban export pedigrét is kérhet a tenyésztő időtakarékoság céljából, amennyiben az új külföldi tulajdonos adatai az adott időpontban már rendelkezésre állnak. a MEOESZ az elkészült dokumentumot, postai

úton eljuttatja a tenyésztő vagy tulajdonos részére, illetve személyesen átvehető a MEOESZ központi irodájában.

Az örökletes betegségek kiszűrésére alkalmas vizsgálatokkal kapcsolatos kötelezettségek és szabályozás

A cane corso fajtát leginkább sújtó örökletes betegség a csípőízületi diszplázia. Állatorvosi szakvélemények alapján a betegség ugyan nem előzhető meg önmagában azzal, hogy a terhelt egyedeket kizárjuk a tenyésztésből, mivel a teljesen egészséges egyedek is örökíthetik a betegséget. Ám a röntgen vizsgálattal végzett szűrés elvégzése állományi szinten hasznos információkat adhat, melyek végső soron segíthetik a tenyésztők munkáját. Mindezt figyelembe véve az alap tenyészszemlének ugyan nem feltétele a szűrés megléte, de az Egyesület mindenféleképpen javasolja azt. A kiváló egyedek kiemelése végett létrehozott főtenyészszemle keretében azonban csak a szűrésen megfelelő egyedek kaphatnak tenyésztésre javasolt minősítést.

Állatvédelem

Az FCI tagországok körében mutatkozó igény alapján az FCI 1996.június 4-én Bécsben megtárgyalta a kutyakereskedelem kérdését, ahol az alábbi döntés született:

Az FCI elnöksége felszólítja tagállamait, hogy tenyésztőinek tiltsa meg, hogy kutyáikat és kölykeiket kereskedőknek vagy állatkereskedéseknek adják el.

A HCCC csatlakozva ezen elvekhez megtiltja tagjainak, hogy kutyáikat, illetve azok kölykeit kereskedőknek vagy állatkereskedésnek adják el. Amennyiben az Egyesület tenyésztőjéről bebizonyosodik, hogy megszegi a tiltást, az Egyesület megteszi a szükséges lépéseket az Egyesület és a MEOESZ etikai, fegyelmi szabályzata értelmében.

A HCCC kapcsolatot tart az egyesülethez tartozó fajta mentését végző fajtamentő szervezetekkel. Munkájukat a tagok önkéntes karitatív munkájával, jótékonyági rendezvények szervezésével úgy anyagilag, mint tevélegesen segíti.

A HCCC Egyesület betartja és tagjaival betartatja az Állatvédelmi törvény hatályos jogszabályait az FCI-MEOESZ szabályrendszerével harmonizálva.

Alkalmazandó nyomtatványok

Elérhetőek mindenkor a HCCC (www.caneorsoclub.hu) és a MEOESZ honlapján (www.kennelclub.hu).

2/13. Értelmező rendelkezések

Jelen szabályzatban FCI alatt a Federation Cynologique Internationale, MEOESZ vagy Szövetség alatt a Magyar Ebtenyésztők Országos Egyesületeinek Szövetsége értendő. A HCCC azaz Hungária Cane Corso Club a MEOESZ szerződéses partner egyesülete, fajtagondozó egyesület.

A jelen tenyésztési programban esetlegesen nem szabályozott kérdésekben az FCI vonatkozó szabályai, a MEOESZ Alapszabálya és a MEOESZ egyéb belső szabályai, szabályzatai, szabályzói irányadóak.

KIÁLLÍTÁSI SZABÁLYZAT

A HCCC kiállítási szabályzata az FCI-MEOESZ kiállítási szabályzatán alapul, rendezvényein annak metodikáját alkalmazza ezért tenyésztési szabályzatunk külön nem tárgyalja. Klubkiállításainkra vonatkozó speciális szabályainkat az alábbiakban foglaljuk össze.

Klub és Speciál kiállítások

A HCCC évente egy klubkiállítás és egy speciál kiállítás szervezésére jogosult.

Klub és speciál kiállításokon kiadható FCI címek:

Minor Puppy (Baby)Winner: Nagyon ígéretes 1. - kan / szuka

Minor Puppy (Baby) Club Winner: 2 Baby Winner közül kiválasztott kutya

Puppy Winner: Nagyon ígéretes 1. - kan / szuka

Puppy Club Winner: 2 Puppy Winner közül kiválasztott kutya

Junior Club Winner (kan / szuka): kitűnő 1, HPJ mindkét nemnél kiadott cím

CAC, res.CAC: Kitűnő 1 – CAC, kitűnő 2 – res.CAC növendék, nyílt, champion és munka osztályban mindkét nemnél.

Club Winner (male / female): Növendék, nyílt, champion és munka osztályban CAC címet szerzett kutyák közül kiválasztott egyed. A cím nemenként kerül kiadásra.

Veteran CAC, res. CAC: Veterán osztály Kitűnő 1. - Veteran CAC, Veterán osztály kitűnő 2 - Veteran res.CAC nemeként.

Veteran Club Winner (male / female): Veteran CAC címet szerzett kutyák közül kiválasztott egyed.

Best Of Breed (BOB): Junior Club Winner (kan/szuka), Club Winner (kan/szuka), Veteran Club Winner (kan/szuka) címet szerzett kutyák közül kiválasztott egyed.

Best Opposite Sex (BOS): a BOB címet nyert kutyával ellenkező nemű egyed amely a Club Winner, Junior Club Winner és Veteran Club Winner címet szerzett kutyák közül választható.

Best Junior: a Junior Club Winner címet nyert kutyák közül választott egyed.

Best Veteran: Veteran Club Winner címet szerzett kutyák közül választott egyed.

Kupírozott kutyák

Magyarországon a hivatalos MEOESZ állásfoglalás tekintetében 2021. december 31-ig kupírozott kutyák is kiállíthatók, tenyészszelemlén bemutatathatók.